



Guia do Utente

Serviço de Neurorradiologia

Ressonância Magnética (RM) e Tomografia Computorizada (TC)

Este guia informa de forma sumária e objetiva sobre os exames de RM e TC, os seus procedimentos, benefícios, riscos e precauções necessárias.

A informação aqui prestada não substitui a consulta médica nem o consentimento informado obtido antes do exame.



A sua saúde e segurança são a nossa prioridade.

O que são estes exames?



Ressonância Magnética (RM)

Produz imagens de elevada qualidade dos tecidos moles (cérebro, medula, vasos sanguíneos). É um exame demorado e necessita da sua colaboração para permanecer imóvel. Não utiliza radiação ionizante. Permite imagens em vários planos e reconstruções 3D. É o exame ideal para as doenças neurológicas.

Ambos os exames podem ser realizados com ou sem contraste, permitindo diagnóstico mais preciso e precoce, facilitando o planeamento terapêutico.

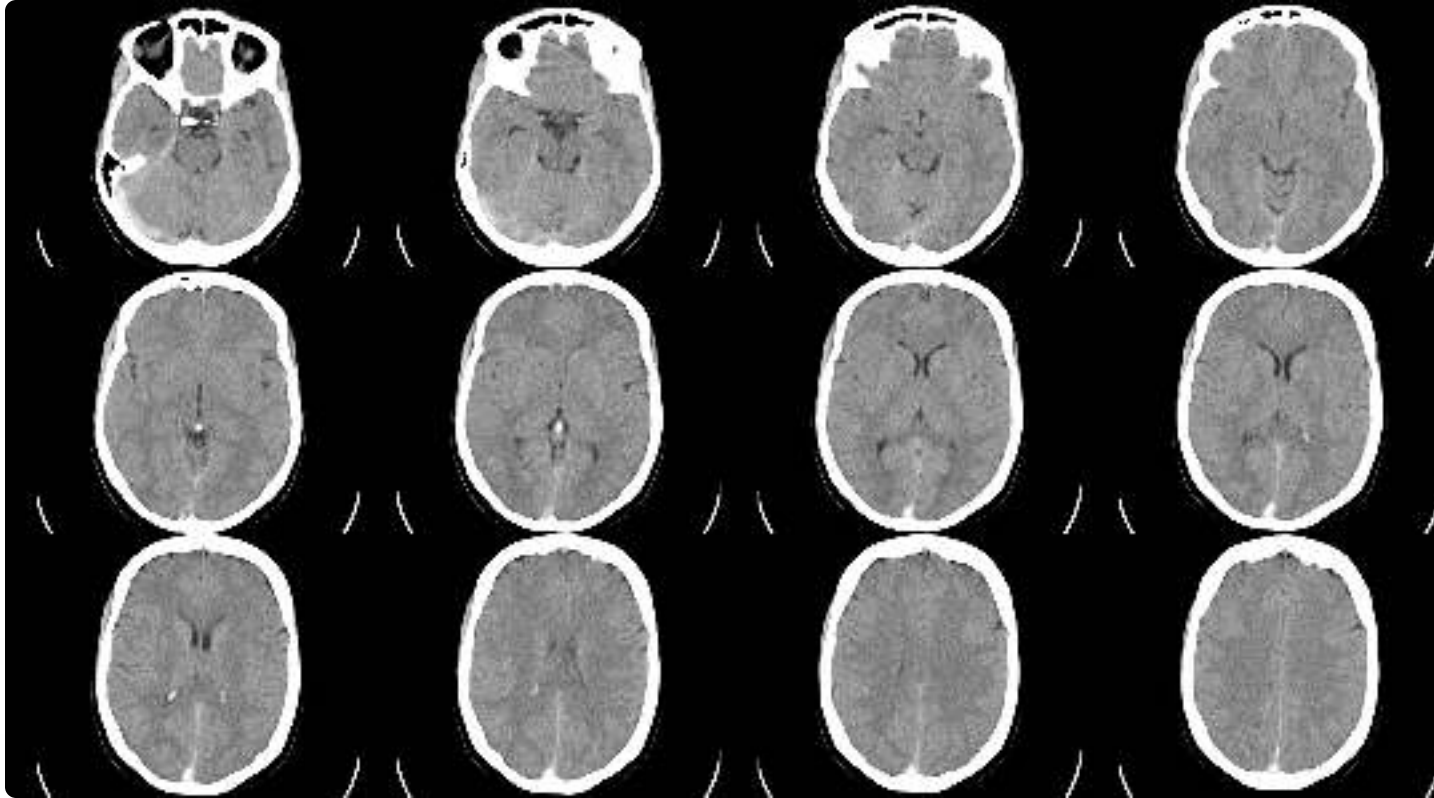


Tomografia Computorizada (TC)

Exame muito rápido, ideal em emergências (trauma, AVC, hemorragias). Excelente na avaliação de vasos, estruturas ósseas (ouvidos), fraturas, hemorragias agudas e calcificações.

Oferece boa resolução espacial e reconstruções multiplanares.

O que são estes exames?



TOMOGRAFIA COMPUTORIZADA CRÂNIO-ENCEFÁLICA

Diagnóstico apresentado: trombose venosa intracraniana

O que são estes exames?



RESSONÂNCIA MAGNÉTICA ENCEFÁLICA



Uso de Contraste

RM — Contraste Paramagnético

Geralmente à base de gadolínio. Utilizado para realçar vasos sanguíneos, estruturas específicas ou lesões, conforme indicação clínica.

TC — Contraste Iodado

Administrado por via intravenosa para melhorar a visibilidade de vasos, órgãos e lesões. A sua utilização depende da indicação clínica.

📄 O médico Neurorradiologista decidirá a necessidade do contraste com base na informação clínica disponível e na suspeita clínica.

Riscos do Contraste Paramagnético (RM)

Reações Leves (2–4%)

Náuseas, sensação de calor, urticária, gosto metálico.

Geralmente passageiras e de resolução espontânea.

Reações Graves

Choque anafilático — excepcionais.

A equipa está preparada para tratar qualquer reação adversa.

Insuficiência Renal Grave

Em doentes com taxa de filtração glomerular <30 mL/min, existe risco raro mas grave de **fibrose sistémica nefrogénica**. Pode ser necessário avaliar a função renal antes do exame.

 **Informe sempre a equipa sobre alergias, doenças renais ou reações anteriores a contrastes.**

Riscos do Contraste Iodado (TC)

Reações Leves (<1–3%)

Sensação de calor, náuseas, vômitos, urticária.

Frequentemente autolimitadas.

Reações Graves

Dificuldade respiratória, edema, choque — raras.

A equipa e o hospital estão preparados para intervir rapidamente.

Nefrotoxicidade

Risco aumentado em doentes com insuficiência renal, diabetes ou desidratação.

Alergia conhecida a iodo deve ser comunicada obrigatoriamente.

 **Informe sempre a equipa sobre alergias, doenças renais ou reações anteriores a contrastes.**

Exposição a Radiação

RM — Sem Radiação Ionizante

Utiliza radiofrequência e campo magnético.

Sem risco cumulativo de radiação.

Os principais efeitos são o ruído elevado (podem ser necessários protetores auriculares) e possível sensação de calor nos tecidos.

TC — Radiação Ionizante

Utiliza raios X. A dose varia com a região examinada.

Exemplo: TC de crânio ~2 mSv, equivalente a 8-12 meses de radiação natural de fundo (~2-3 mSv/ano em Portugal).

O risco individual de cancro, resultante da exposição, é muito baixo em adultos.

 **A dose de radiação é sempre otimizada — princípio ALARA (As Low As Reasonably Achievable).**

Contraindicações Específicas da RM

A RM pode estar contraindicada ou requerer avaliação rigorosa nos seguintes casos:



Dispositivos Cardíacos

Marcapasso, desfibrilador ou outros dispositivos eletrónicos implantáveis.

Alguns modelos recentes são condicionais
— traga o cartão do dispositivo.



Implantes Neurocirúrgicos-ORL

Clips aneurismáticos ferromagnéticos antigos, implantes cocleares não compatíveis, bombas de infusão ou neuroestimuladores.



Fragmentos Metálicos

Próteses metálicas ou fragmentos metálicos (limalhas).

Implantes ortopédicos são geralmente compatíveis, mas podem causar artefactos nas imagens.

Riscos na Gravidez

RM na Gravidez

Não utiliza radiação ionizante. Considera-se segura **após o primeiro trimestre**. No primeiro trimestre, só realizar se estritamente necessário.

O contraste com gadolínio deve ser **evitado** (risco para o feto).

TC na Gravidez

Envolve radiação ionizante. Deve ser **evitada**, exceto em emergências onde o benefício supera claramente o risco (ex.: trauma grave).

O risco para o feto é maior no primeiro trimestre (malformações, aborto).

⊗ **Informe imediatamente a equipa se estiver grávida, em possibilidade de gravidez ou a amamentar.**

Preparação Geral

→ Questionário de Segurança

Obrigatório antes do exame. Forneça toda a informação ao médico prescritor. Traga sempre informação sobre implantes ou dispositivos médicos (marca, modelo, data).

→ Informações a Comunicar

Gravidez, aleitamento, alergias, insuficiência renal, asma, diabetes, claustrofobia ou qualquer dispositivo/implante.

→ Após o Exame com Contraste

Beba bastante água para facilitar a eliminação do contraste.





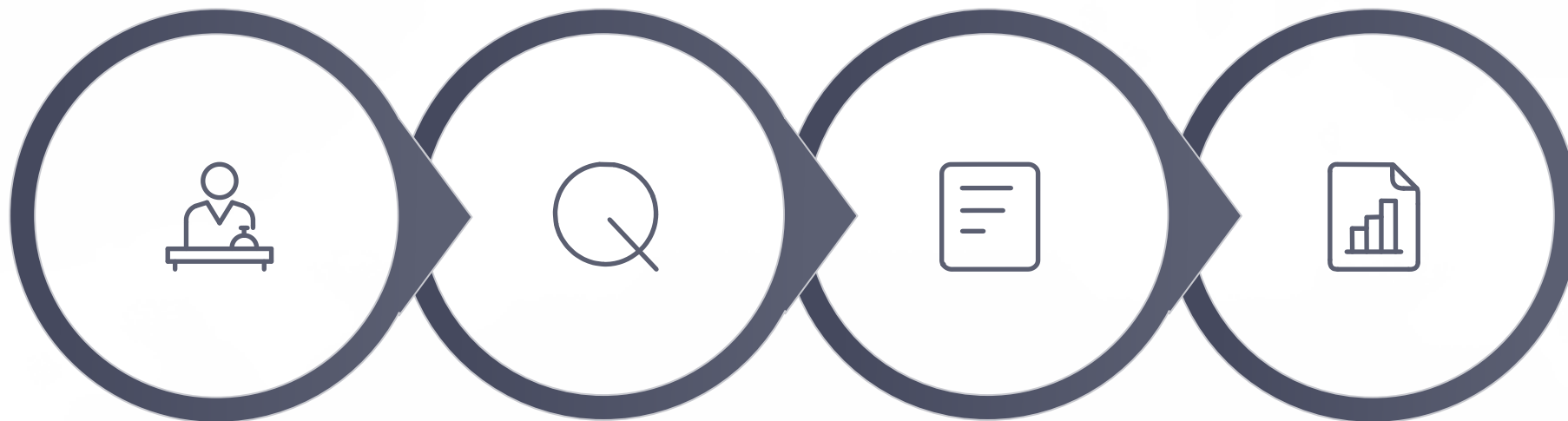
Consentimento Informado

Antes do exame, será solicitado o seu **consentimento informado (CI) por escrito**. Este documento confirma que recebeu informação sobre o procedimento, os riscos e as alternativas, e que concorda em realizá-lo.

Deve guardar uma cópia assinada do CI consigo.

- ✔ **Tem o direito de colocar todas as dúvidas e de recusar a realização do exame ou a administração de contraste.**

Circuito Interno do Exame



Admissão

Chamada

Consentimento

Relatório

O fluxo do serviço garante que o seu exame decorra de forma organizada e segura, com acompanhamento em todas as etapas por profissionais especializados.



Obtenção dos Resultados

Imagens

Disponíveis para consulta pelo médico prescritor no processo eletrónico do doente imediatamente após a realização do exame.

Relatório — MYULSLO

O relatório elaborado pelo Médico Neurorradiologista estará disponível na aplicação móvel **MYULSLO**.

Suporte Físico

A emissão de relatório e gravação de imagens em suporte físico, quando necessária, deve ser solicitada no secretariado do serviço.

Informação sobre Atrasos

Podem verificar-se atrasos na realização do seu exame em relação à hora prevista. Tratando-se de um hospital, **podem surgir casos emergentes que exigem prioridade**, condicionando o fluxo de trabalho.

Agradecemos a sua compreensão e colaboração. **Seja paciente.**

Ajude-nos a diagnosticar e tratar todos os doentes com a qualidade e segurança que merecem.



Resumo das Precauções Essenciais



Questionário

Preencha o questionário de segurança e informe sobre implantes, alergias e condições de saúde.



Alergias

A asma e a alergia ao contraste devem ser comunicadas imediatamente e em todos as fases do processo.



Objetos Metálicos

Na RM, retire jóias, relógios e cartões magnéticos antes de entrar na sala de exame.



Gravidez

Informe sempre a equipa se estiver grávida ou em possibilidade de gravidez antes de realizar qualquer exame.



Estamos aqui para si

O Serviço de Neurroradiologia agradece a sua colaboração e confiança.

A sua saúde e segurança são a nossa prioridade.



Para qualquer dúvida, contacte o secretariado de Neurroradiologia:
secneurroradiologia@ulslo.min-saude.pt

Direitos do Utente

Tem sempre o direito de colocar dúvidas, recusar o exame ou a administração de contraste, e de ser informado sobre todos os procedimentos.

A Nossa Missão

Diagnosticar e tratar todos os doentes com a qualidade, segurança e humanidade que merecem.

Os Seus Direitos

Conhecer os seus direitos é fundamental para uma relação de confiança e transparência com os profissionais de saúde.

No SNS, todos os utentes são titulares de direitos que garantem a dignidade, a autonomia e a qualidade dos cuidados recebidos.

Direito de Escolha

O utente tem direito à escolha dos serviços e prestadores de cuidados de saúde, na medida dos recursos existentes e das regras de organização.

Consentimento e Recusa

O consentimento ou a recusa de cuidados de saúde devem ser declarados de forma livre e esclarecida. O utente pode revogar o consentimento em qualquer momento.

Adequação dos Cuidados

O utente tem direito a receber, com prontidão ou num período clinicamente aceitável, os cuidados de saúde de que necessita, de forma humana e respeitosa.

Proteção de Dados e Sigilo

O utente é titular dos direitos à proteção de dados pessoais e à reserva da vida privada. Os profissionais estão obrigados ao dever de sigilo.

Direito à Informação

O utente tem direito a ser informado sobre a sua situação, alternativas de tratamento e evolução provável, de forma acessível, objetiva e compreensível.

Assistência Espiritual e Religiosa

O utente tem direito à assistência religiosa, independentemente da religião que professe, nos termos da lei em vigor.

Queixas e Reclamações

O utente tem direito a reclamar e a apresentar queixa nos estabelecimentos de saúde, bem como a receber indemnização por prejuízos sofridos. Existe livro de reclamações disponível.

Direito ao Acompanhamento

Nos serviços do SNS, é garantido a todos o direito ao acompanhamento por uma pessoa por si indicada, devendo esta informação ser prestada na admissão.

Os Seus Deveres

A relação de cuidados de saúde é uma **parceria**. Ao cumprir os seus deveres, contribui ativamente para a qualidade e a segurança dos cuidados que recebe, beneficiando também todos os outros utentes e os profissionais de saúde que o acompanham.



→ Respeitar os Outros

Respeitar os direitos dos outros utentes e os dos profissionais de saúde com quem se relacione, promovendo um ambiente de cuidado digno.

→ Cumprir as Regras


Respeitar as regras de organização e funcionamento dos serviços e estabelecimentos de saúde em que seja atendido.

→ Colaborar com a Equipa

Colaborar com os profissionais de saúde em todos os aspetos relativos à sua situação clínica, fornecendo informação completa e verdadeira.

→ Encargos Financeiros

Pagar os encargos que decorram da prestação de cuidados de saúde, quando tal se aplique, de acordo com as taxas moderadoras em vigor.

 Mais informações em: [SNS24 – Direitos e Deveres do Utente](#)

Meios Complementares de Diagnóstico

O SNS garante também tempos máximos de resposta para a realização de meios complementares de diagnóstico. Estes prazos são contados após a indicação clínica e referenciação pelo médico responsável, assegurando que o processo de diagnóstico não é desnecessariamente prolongado.

Tomografia Computorizada (TC)

Até 90 dias seguidos após indicação clínica

Ressonância Magnética (RM)

Até 90 dias seguidos após indicação clínica

Angiografia Diagnóstica

Até 30 dias seguidos após indicação clínica

 Mais informações em: [SNS24 – Tempos Máximos de Resposta Garantidos no SNS](#)



Localização e Contactos

O Centro de Referência de Neurorradiologia de Intervenção na Doença Cerebrovascular encontra-se no **Hospital de Egas Moniz**, integrado na Unidade Local de Saúde de Lisboa Ocidental. Para marcação de consultas e informações, contacte o hospital através dos serviços centrais da ULSLO ou o seu médico de família para referenciação.

Localização

Unidade Local de Saúde de Lisboa Ocidental (ULSLO)
Hospital de Egas Moniz
Rua da Junqueira, 126
Lisboa 1349-019

Contactos

Tel.: 21 043 10 00
Tel.: 21 043 24 30
E-mail: secneurroradiologia@ulslo.min-saude.pt

Horário de Funcionamento

- Consultas externas: 8h–20h (dias úteis)
- Meios complementares de diagnóstico: 8h–20h

Mais Informação

Aceda ao website do serviço em:

chlo.min-saude.pt

ULSLO

Notas

Utilize este espaço para registar as suas notas, dúvidas e informações relevantes.

As minhas dúvidas

Próximas consultas / exames

Medicação e cuidados a ter

Contactos importantes

✓ Este guia foi elaborado para o apoiar ao longo de todo o seu percurso no Serviço de Neurorradiologia da ULSLO.

A equipa multidisciplinar está sempre disponível para o ajudar. **Não hesite em colocar as suas questões.**